



**Audi A1**  
(2010-2018)



Kraftstoffversorgung 2,0 Liter TFSI 188 kW



## Inhaltsverzeichnis

|                                                                                                          |           |
|----------------------------------------------------------------------------------------------------------|-----------|
| <b>00 - Technische Daten</b>                                                                             | <b>1</b>  |
| <b>1 Sicherheitsmaßnahmen</b>                                                                            | <b>1</b>  |
| 1.1 Bei Arbeiten am Kraftstoffsystem                                                                     | 1         |
| 1.2 Bei Probefahrt mit Einsatz von Prüf- und Messgeräten                                                 | 2         |
| 1.3 Bei Arbeiten an Fahrzeugen mit Start-Stopp-System                                                    | 3         |
| 1.4 Bei Aus- und Einbau von Einbauteilen aus einem gefüllten oder teilweise gefüllten Kraftstoffbehälter | 3         |
| 1.5 Bei Aus- und Einbau des Kraftstoffbehälters                                                          | 3         |
| <b>2 Allgemeine Reparaturhinweise</b>                                                                    | <b>4</b>  |
| 2.1 Sauberkeitsregeln für Arbeiten an der Kraftstoffversorgung und an der Einspritzung                   | 4         |
| 2.2 Prüfbedingungen                                                                                      | 4         |
| 2.3 Kontaktkorrosion!                                                                                    | 4         |
| <b>20 - Kraftstoffversorgung</b>                                                                         | <b>6</b>  |
| <b>1 Kraftstoffbehälter mit Anbauteilen</b>                                                              | <b>6</b>  |
| 1.1 Montageübersicht - Kraftstoffbehälter                                                                | 6         |
| 1.2 Kraftstoffbehälter entleeren                                                                         | 9         |
| 1.3 Kraftstoffbehälter aus- und einbauen                                                                 | 17        |
| <b>2 Kraftstofffördereinheit/Kraftstoffvorratsgeber</b>                                                  | <b>25</b> |
| 2.1 Montageübersicht - Kraftstofffördereinheit/Kraftstoffvorratsgeber                                    | 25        |
| 2.2 Kraftstofffördereinheit/Kraftstoffvorratsgeber aus- und einbauen                                     | 26        |
| 2.3 Geber für Kraftstoffvorratsanzeige aus- und einbauen                                                 | 32        |
| <b>3 Steckkupplungen trennen</b>                                                                         | <b>36</b> |
| <b>4 Kraftstofffilter</b>                                                                                | <b>40</b> |
| <b>5 Kraftstoffsystem entlüften</b>                                                                      | <b>41</b> |
| <b>6 Kraftstoffpumpe</b>                                                                                 | <b>42</b> |
| 6.1 Kraftstoffpumpe prüfen                                                                               | 42        |
| 6.2 Saugstrahlpumpe aus- und einbauen                                                                    | 63        |
| <b>7 Aktivkohlebehälteranlage</b>                                                                        | <b>67</b> |
| 7.1 Montageübersicht - Aktivkohlebehälteranlage                                                          | 67        |
| 7.2 Kraftstoffbehälter-Entlüftung prüfen                                                                 | 68        |
| 7.3 Aktivkohlebehälter aus- und einbauen                                                                 | 70        |
| <b>8 Gasbetätigung</b>                                                                                   | <b>72</b> |
| 8.1 Gaspedalmodul - Montageübersicht                                                                     | 72        |
| 8.2 Gaspedalmodul mit Gaspedalstellungsgeber G79 / G185 aus- und einbauen                                | 73        |

### 1 - Tankeinfüllrohr

- ☐ aus- und einbauen  
⇒ [Seite 23](#)
- ☐ Einbaulage der Masse-  
leitung beachten  
⇒ [Seite 9](#)

### 2 - Verschlussring

- ☐ 110 Nm
- ☐ auf festen Sitz achten
- ☐ mit Schlüssel - T10202-  
aus- und einbauen

### 3 - Kraftstofffördereinheit

- ☐ mit Geber für Kraftstoff-  
vorratsanzeige - G-
- ☐ Montageübersicht  
⇒ [Seite 26](#)
- ☐ aus- und einbauen  
⇒ [Seite 32](#)
- ☐ Einbaulage  
⇒ [Seite 8](#)
- ☐ Prüfen ⇒ [Seite 42](#)
- ☐ Geber für Kraftstoffvor-  
ratsanzeige - G- aus-  
und einbauen  
⇒ [Seite 32](#)
- ☐ trennen ⇒ [Seite 29](#)

### 4 - Dichtring

- ☐ ersetzen
- ☐ zur Montage trocken in  
die Öffnung des Kraft-  
stoffbehälters einsetzen
- ☐ nur zur Montage des  
Flansches mit Kraftstoff  
benetzen

### 5 - Entlüftungsleitung

- ☐ auf festen Sitz achten
- ☐ Verbindungsleitung zwischen den beiden Kraftstoffbehälterseiten

### 6 - Verschlussring

- ☐ 110 Nm
- ☐ auf festen Sitz achten
- ☐ mit Schlüssel - T10202- aus- und einbauen

### 7 - Kraftstoffvorratsgeber 2 - G169-

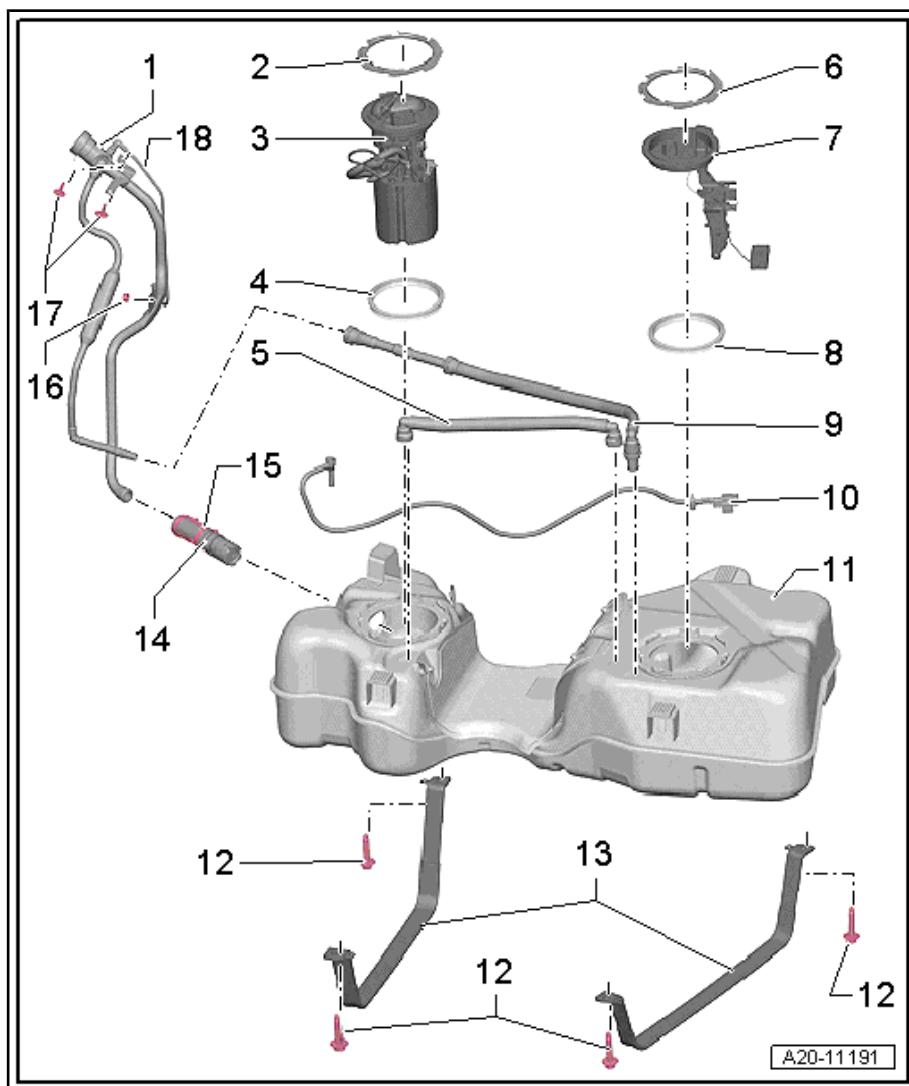
- ☐ Einbaulage am Kraftstoffbehälter beachten ⇒ [Seite 8](#)
- ☐ aus- und einbauen ⇒ [Seite 33](#)

### 8 - Dichtring

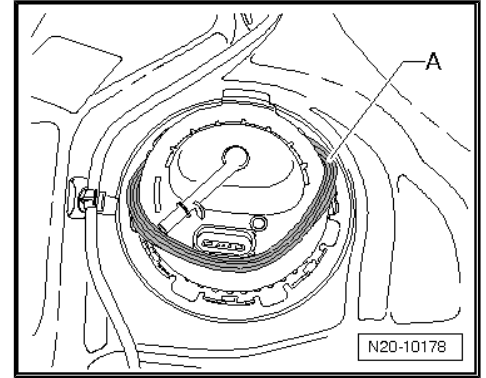
- ☐ ersetzen
- ☐ zur Montage trocken in die Öffnung des Kraftstoffbehälters einsetzen
- ☐ nur zur Montage des Flansches mit Kraftstoff benetzen

### 9 - Entlüftungsleitung

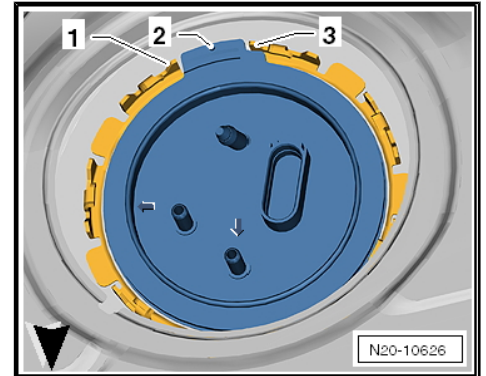
- ☐ auf festen Sitz achten
- ☐ zum Einfüllrohr



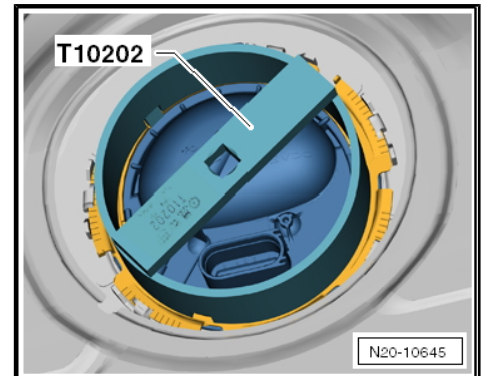
- Dichtring -A- über den Flansch ziehen und in die Öffnung des Kraftstoffbehälters einsetzen.
- Dichtring der Kraftstofffördereinheit trocken in die Öffnung des Kraftstoffbehälters einsetzen.
- Dichtring auf der Innenseite mit Kraftstoff benetzen.



- Verschlussflansch gegen die Federkraft nach unten drücken und den Verschlussflansch in Einbaulage bringen.
- Die Lasche -2- am Verschlussflansch muss zwischen den Nasen -1- und -3- am Kraftstoffbehälter liegen.
- Der -Pfeil- zeigt in Fahrtrichtung.



- Verschlussring mit dem Schlüssel - T10202- festziehen.  
⇒ [Pos. 1 \(Seite 25\)](#)



- Kraftstoffleitungen -2- anstecken.
- Den festen Sitz der Steckkupplung durch Gegenziehen prüfen!
- Kraftstoffbehälter einbauen ⇒ [Seite 17](#) .

