



Skoda Octavia 1U
(1996-2010)



5-Gang Schaltgetriebe 02C



Inhaltsverzeichnis

00 - Technische Daten	1
1 Kennzeichnung des Getriebes	1
1.1 Kennbuchstaben, Aggregatezuordnung, Übersetzungen, Füllmengen	1
2 Übersicht der Kraftübertragung	5
2.1 Hinweise zur Bremsen- und Leistungsprüfung und zum Abschleppen	6
3 Allgemeine Reparaturhinweise	7
01 - Eigendiagnose	9
1 Haldex-Kupplung auf Funktion prüfen	9
2 Eigendiagnose	10
2.1 Fehlersuche mit dem Fahrzeugsystemtester V.A.G 1552 an der Haldex-Kupplung	11
3 Elektrisch/Elektronische Bauteile und Einbauorte	13
3.1 Steuergerät für Allradantrieb J492 aus- und einbauen	15
3.2 Pumpe für Haldexkupplung V181 aus- und einbauen	16
4 Eigendiagnose durchführen	18
4.1 Fahrzeugsystemtester V.A.G 1552 anschließen und Funktionen anwählen	18
4.2 Fehlerspeicher abfragen	20
4.3 Fehlertabelle	21
4.4 Fehlerspeicher löschen	23
4.5 Ausgabe beenden	23
4.6 Stellglieddiagnose	24
4.7 Messwerteblock lesen	25
5 Elektrische Prüfung	28
5.1 Elektrische Prüfung durchführen	30
30 - Kupplung	34
1 Kupplungsbetätigung instand setzen	34
1.1 Montageübersicht - Fußhebelwerk	34
1.2 Übertötpunktfeder aus- und einbauen	36
1.3 Kupplungspedal aus- und einbauen	36
1.4 Kupplungspedalschalter aus- und einbauen	37
1.5 Montageübersicht - Hydraulik	37
1.6 Geberzylinder aus- und einbauen	39
1.7 Kupplungsanlage entlüften	41
2 Kupplungsausrückung instand setzen	42
2.1 Übersicht	42
3 Kupplung instand setzen	44
3.1 Zweimassenschwungrad instand setzen (ZMS)	45
34 - Betätigung, Gehäuse	48
1 Schaltbetätigung instand setzen	48
1.1 Einbaulage der Schaltbetätigung	48
1.2 I - Montageübersicht - Schaltknopf und Abdeckung	50
1.3 II - Montageübersicht - Schalthebel und Schaltgehäuse	51
1.4 III - Montageübersicht - Betätigungsseilzüge	53
1.5 Schaltbetätigung aus- und einbauen	54
1.6 Schaltbetätigung einstellen	56
2 Getriebe aus- und einbauen	60
3 Winkelgetriebe aus- und einbauen	69
4 Getriebeölstand im Schalt- mit Winkelgetriebe prüfen	73
5 Getriebe zerlegen und zusammenbauen	74



5.1	I - Deckel für Getriebegehäuse und 5. Gang ab- und anbauen	74
5.2	II - Getriebegehäuse und Schaltbetätigung ab- und anbauen	76
5.3	III - Antriebswelle, Abtriebswelle (Triebwelle), Ausgleichgetriebe und Schaltgabeln aus- und einbauen	77
5.4	Montagereihenfolge	77
6	Getriebegehäuse und Kupplungsgehäuse instand setzen	87
7	Schaltbetätigung zerlegen und zusammenbauen	91
8	Schaltgabeln zerlegen und zusammenbauen	93
35	- Räder, Wellen	96
1	Antriebswelle zerlegen und zusammenbauen	96
2	Antriebswelle einstellen	103
2.1	Tabelle der Einstellscheiben	104
2.2	Kontrollmessung	106
3	Abtriebswelle (Triebwelle) zerlegen und zusammenbauen	107
4	Abtriebswelle einstellen	119
5	Rücklaufwelle zerlegen und zusammenbauen	122
39	- Achsantrieb, Ausgleichgetriebe	124
1	Dichtringe für Flanschwellen ersetzen <small>auf diesem Dokument, Copyright bei ŠKODA AUTO a. s.</small>	124
1.1	Dichtring für Flanschwelle links ersetzen	124
1.2	Dichtring für Gelenkflansch rechts ersetzen	125
2	Dichtring für Abtriebsflansch der Kardanwelle im Winkelgetriebe ersetzen	127
3	Ausgleichgetriebe zerlegen und zusammenbauen	128
4	Ausgleichgetriebe einstellen	135
4.1	Einstellübersicht	135
4.2	Ausgleichgetriebe einstellen	135
5	Winkelgetriebe zerlegen und zusammenbauen	139
5.1	Montageübersicht	139
5.2	Montagereihenfolge	142
6	Nadellager (Polygonlager) für Abtriebswelle/Gelenkflansch ersetzen	150
7	Schaft- und Kopfkegelrad (Triebsatz) einstellen	152
7.1	Allgemeine Hinweise	152
7.2	Einstellung und Beschriftung der Triebsätze	152
7.3	Lage der Einstellscheiben	153
7.4	Einstellübersicht (Winkelgetriebe)	153
7.5	Zweckmäßige Reihenfolge bei Neueinstellung des Triebsatzes	153
7.6	Einstellscheibe S4 bei Austausch des Abtriebsflansches neu bestimmen	154
7.7	Schaftkegelrad einstellen	155
7.8	Kopfkegelrad einstellen	161
8	Kardanwelle aus- und einbauen	165
8.1	Gelenkscheibe vorn aus- und einbauen	168
8.2	Gelenkscheibe hinten aus- und einbauen	170
9	Kardanwelle instand setzen	174
10	Dichtring für Flansch/Kardanwelle am Achsantrieb hinten ersetzen (Achsantrieb ausgebaut)	179
11	Dichtringe für Flanschwelle Achsantrieb hinten ersetzen (Achsantrieb eingebaut)	181
12	O-Ringe im Achsantrieb hinten ersetzen	183
12.1	O-Ring für Triebblingsgehäuse/Haldex-Kupplung ersetzen (Achsantrieb ausgebaut)	183
12.2	O-Ringe für Deckel/Achsantrieb hinten ersetzen (Achsantrieb eingebaut)	184
13	Achsantrieb hinten aus- und einbauen	186
14	Getriebeölstand im Achsantrieb hinten prüfen	190



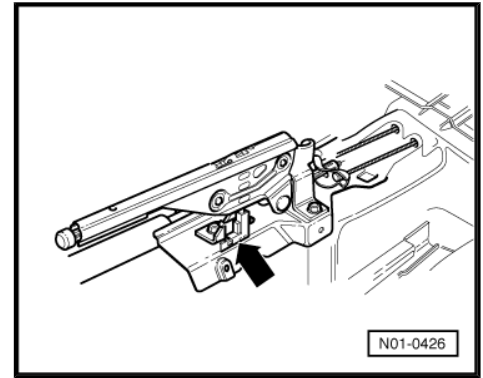
15	Ölstand in der Haldex-Kupplung prüfen bzw. Öl wechseln	191
15.1	Ölstand in der Haldex-Kupplung prüfen	191
15.2	Öl in der Haldex-Kupplung wechseln	192
15.3	Ölfilter für Haldex-Kupplung ersetzen	193

hinsichtlich der Richtigkeit der Angaben auf diesem Dokument. Copyright bei ŠKODA AUTO a. s.

Schalter für Handbremskontrolle -F9-

Einbauort: Schalter -Pfeil- befindet sich am Handbremshebel.

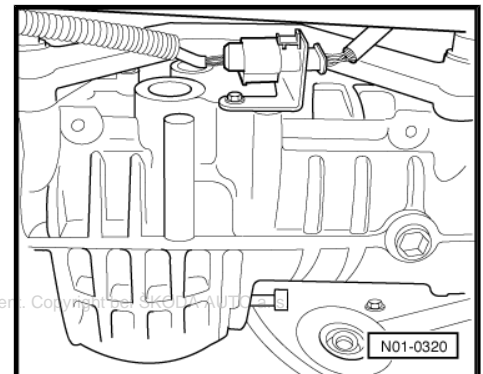
Aus- und einbauen ⇒ Fahrwerk ⇒ Rep.-Gr. 46 .



3.1 Steuergerät für Allradantrieb -J492- aus- und einbauen

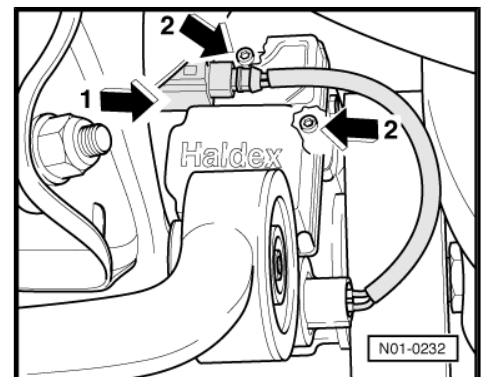
Ausbauen

- Zündung ausschalten.
- Steckverbindung am Achsantrieb hinten trennen und Stecker aus der Halterung herausziehen.



hinsichtlich der Richtigkeit der Angaben auf diesem Dokument. Copyright © ŠKODA AUTO

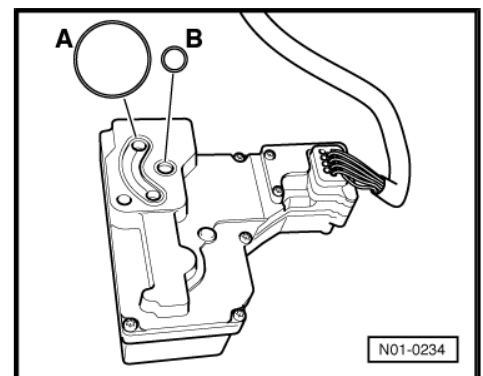
- Stecker für die Pumpe für Haldexkupplung abziehen -Pfeil 1-.
- Auffangbehälter unter den Achsantrieb stellen.
- Schrauben ausbauen -Pfeile 2-.
- Steuergerät ausbauen.



Einbauen

Der Einbau erfolgt in umgekehrter Reihenfolge. Dabei ist Folgendes zu beachten:

- Rundschnurringe -A- und -B- ersetzen.
- Schrauben mit 6 Nm festziehen.
- Ölstand in der Haldex-Kupplung prüfen ⇒ [Seite 191](#) , ggf. Öl in der Haldex-Kupplung wechseln ⇒ [Seite 192](#) .



i Hinweis

Verzahnung der Antriebswelle und bei gebrauchten Kupplungs-scheiben Verzahnung der Nabe reinigen. Korrosion entfernen und nur eine hauchdünne Schicht des Fettes -G 000 100- auf die Verzahnung der Antriebswelle auftragen. Danach Kupplungs-scheibe auf der Antriebswelle hin- und herbewegen, bis die Nabe auf der Welle leichtgängig ist. Überschüssiges Fett unbedingt entfernen.

3 - Druckplatte

- aus- und einbauen ⇒ [Seite 47](#)
- Enden der Membranfeder prüfen ⇒ [Seite 47](#)

i Hinweis

Druckplatten sind korrosionsgeschützt und geffettet. Sie dürfen nur an der Anlauffläche gereinigt werden, andernfalls wird die Lebensdauer der Kupplung erheblich verringert.

4 - Schrauben, 13 Nm

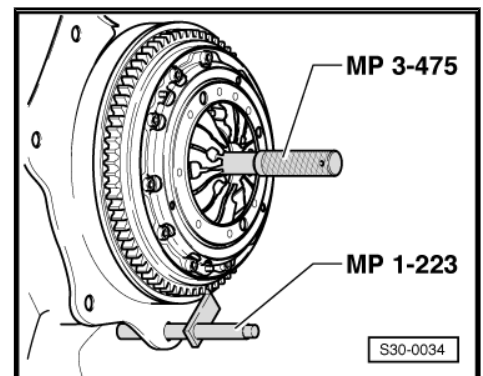
- stufenweise über Kreuz lösen bzw. anziehen

Kupplungsscheibe zentrieren und Druckplatte aus- und einbauen

- Schrauben stufenweise über Kreuz lösen bzw. festziehen.
- Gegenhalter -MP1-223- beim Ausbau umstecken.

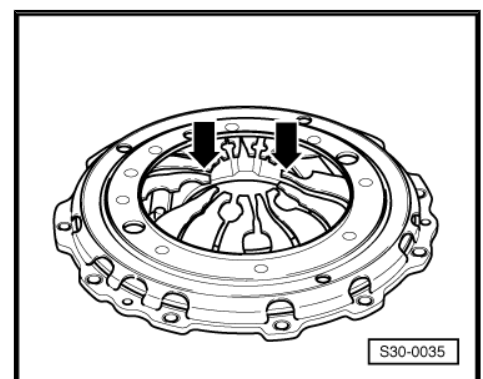
i Hinweis

Anlauffläche der Druckplatte und Belag der Kupplungsscheibe müssen vor Einsetzen der Schrauben vollständig am Schwungrad anliegen. Keinesfalls Druckplatte mit Schrauben gegenziehen, sonst werden die Zentrierstifte und Zentrierbohrungen beschädigt.



Enden der Membranfeder prüfen

- Abnutzung bis zur halben Membranfederdicke ist zulässig.



1.3 II - Montageübersicht - Schalthebel und Schaltgehäuse

Hinweis

Lagerstellen und Gleitflächen mit Polyharnstoff-Fett -G 052 142 A2- fetten.

1 - Sicherungsscheibe

- aus- und einbauen
=> Seite 52

2 - Buchse

3 - Druckfeder

4 - Buchse

5 - 5 Nm

6 - Deckel

7 - Lagerschale

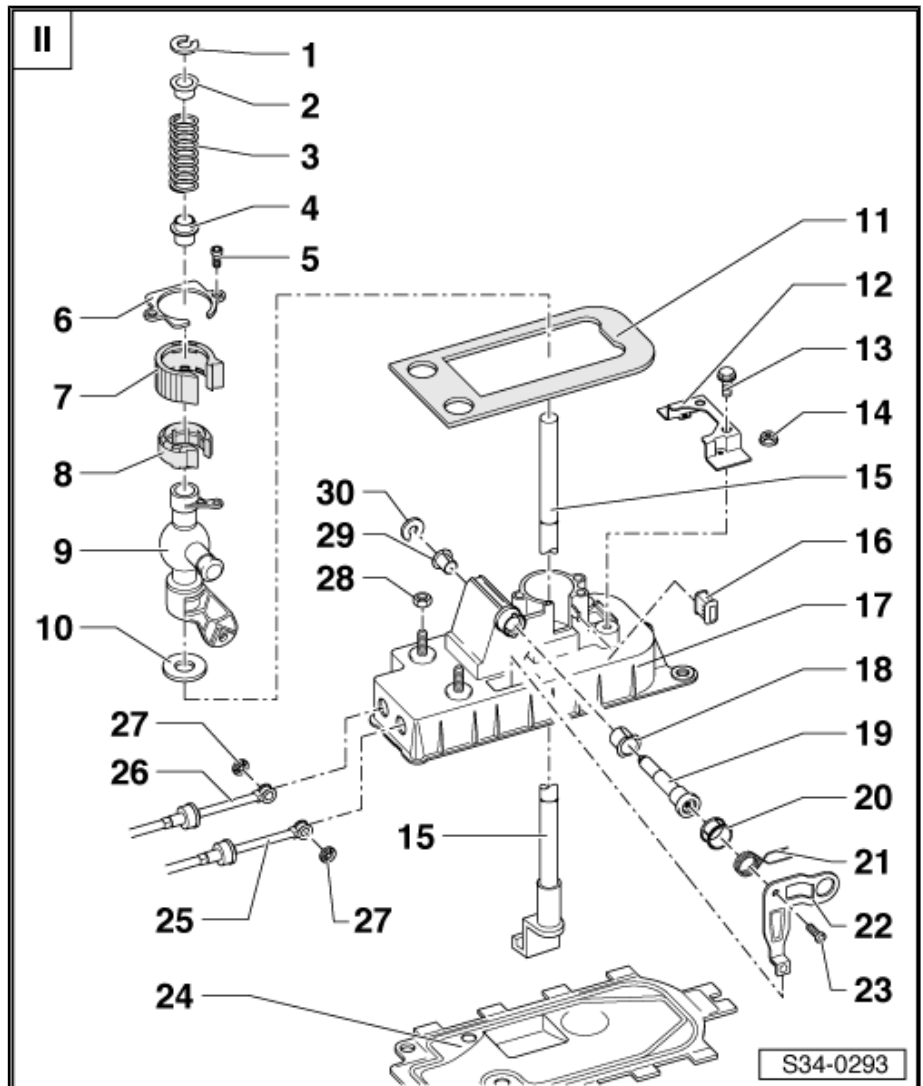
8 - Dämpfung

9 - Schalthebelführung

10 - Dämpferscheibe

11 - Dichtung

- zwischen Schaltgehäuse und Unterboden
- selbstklebend
- auf Schaltgehäuse auf-

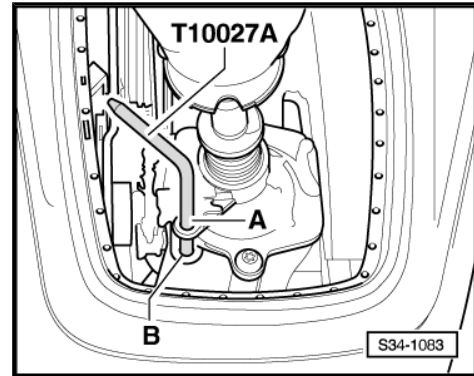


hinsichtlich der Richtigkeit der Angaben auf diesem Dokument. Copyright bei ŠKODA AUTO a. s.



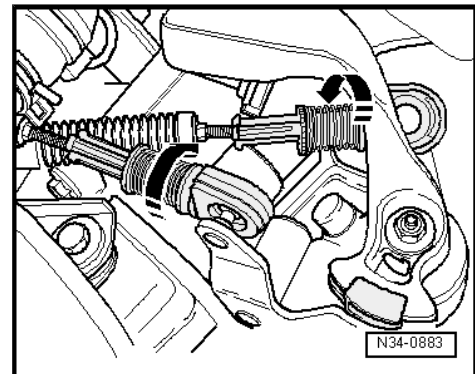
Schalthebel wie folgt feststellen:

- Leerlauf am Schalthebel einlegen.
- Den Absteckstift -T10027A- durch die Bohrung -A- in die Bohrung -B- einführen.

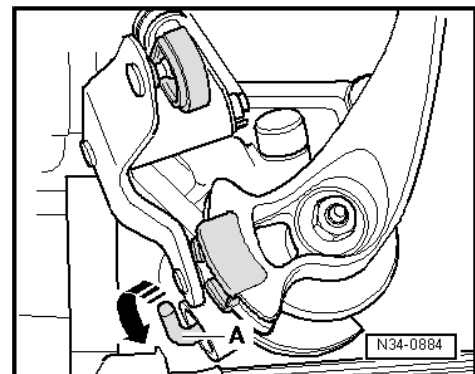


- Sicherungsmechanismus am Schaltseilzug und am Wählseilzug bis Anschlag nach rechts drehen -Pfeilrichtung-.

Die Feder drückt den Sicherungsmechanismus in die Ausgangsstellung.



- Winkel -A- in die Ausgangsstellung zurückdrehen -Pfeilrichtung-.



- Absteckstift -T10027A- aus den Bohrungen -A- und -B- herausziehen.
- Manschette in den Rahmen für Mittelkonsole einknüpfen.

Funktion

- Der Schalthebel muss im Leerlauf in der Gasse 3./4. Gang stehen.
- Kupplung betätigen.
- Alle Gänge mehrmals durchschalten. Auf die Funktion der Rückwärtsgangsperrung ist besonders zu achten.

Tritt beim wiederholten Einlegen eines Ganges noch ein Haken auf, ist das Spiel (Hub) der Schaltwelle wie folgt zu prüfen:

- 1. Gang einlegen.
- Schalthebel bis zum Anschlag nach links drücken und wieder loslassen.
- Gleichzeitig die Schaltwelle am Getriebe beobachten (2. Mechaniker).

